



CHEMIN'ARTE

CHEMINÉES & RADIATEURS DESIGN DÉCORATIFS

www.cheminarte.com

Radiador decorativo (radiador vertical)

Manuel de instalación y de utilización

Ref 111 / 112 / 113 / 141 / 175 /176 /210



ADVERTENCIA

- ADVERTENCIA: EL APARATO DE CALEFACCIÓN NO DEBE SER UTILIZADO SI PUESTO CRISTALE ES DANADO.
- LOS NINOS DE MENOS DE 3 ANOS NO DEBEN UTILIZAR ESTA CALEFACCIÓN SIN LA PRESENCIA DE UN ADULTO.

CONSIGNAS DE SEGURIDAD IMPORTANTES

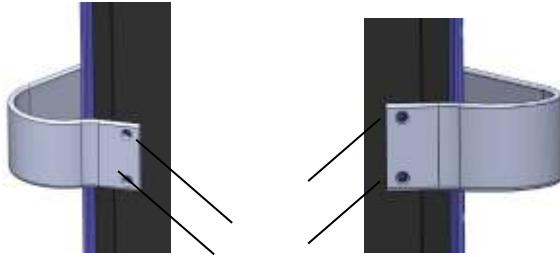
LEA Y SALVAGUARDE ESTAS CONSIGNAS DE SEGURIDAD IMPORTANTES

Utilizando aparatos eléctricos, deberían seguir estas precauciones para reducir el riesgo del fuego, de descarga eléctrica y de herida a las personas:

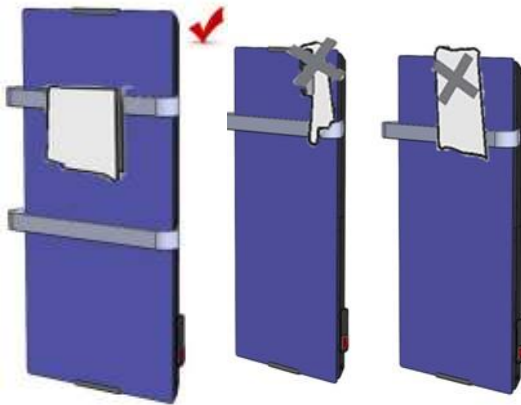
1. Este aparato no es destinado a la utilización por personas (incluyendo a niños) con capacidades reducidas sensoriales, mentales o físicas, teniendo una falta de experiencia y de conocimiento. Los niños deben ser vigilados para asegurar que no juegan con aparato.
2. El aparato de calefacción es caliente durante la utilización. Para evitar quemaduras, no toque la calefacción durante su funcionamiento. Guarde las materias combustibles, como muebles, almohadas, la ropa de cama, papeles, trajes y cortinas por lo menos de un metro del aparato de calefacción. Desconectar siempre el aparato de calefacción cuando no es utilizado.
3. No utilice el aparato de calefacción con un cordón de alimentación dañado. Si es el caso, póngase en contacto con la sociedad EFYDIS para amplia informaciones.
4. Jamás bloquear el espacio entre el aparato de calefacción y la pared, la toma de aire o el escape de cualquier modo y esto con el fin de evitar todo riesgo de fuego.
5. No utilizar este aparato cerca de gasolina, cerca de pintura, o cerca de líquidos inflamables.
6. Utilice este aparato de calefacción solamente como descrito en este manual. Otra utilización no recomendada por el fabricante puede causar un fuego, una descarga eléctrica, o herida a las personas.
7. Evite la utilización de un añadido porque el añadido puede recalentar y causar un riesgo del fuego.
8. Para impedir la sobrecarga de un circuito, no conecte el aparato de calefacción sobre un circuito que ya tiene otros aparatos.
9. ADVERTENCIA: para evitar el recalentamiento, no cubra el aparato de calefacción

Instalación de las barras lleva servilletas:

1. Retirar las barras de su embalaje y atornillar en los hoyos a le ayudas atornillas abastecidas. Los 2 numerados por la barra deben ser atornillados.



Las servilletas(carteras) pueden ser puestas solamente sobre las barras y no deben ser puestas sobre la reja por encima del seca toallas



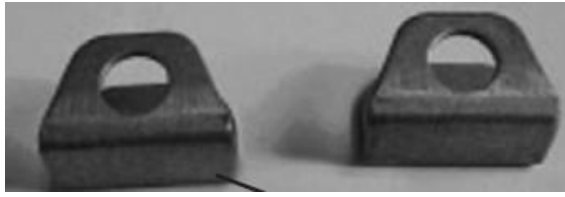
Instalación mural:

Antes de instalar el radiador, por favor, anote que no debe ser por menos de 60cm del suelo.

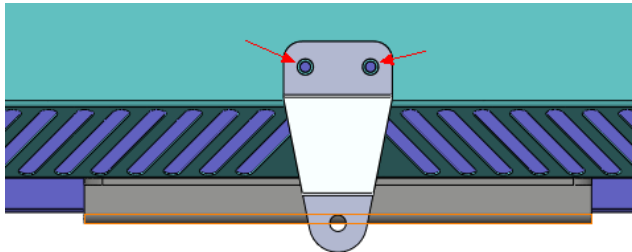
1. Hacer 2 hoyos en la pared que ha previamente medido la separación necesaria sobre el radiador.



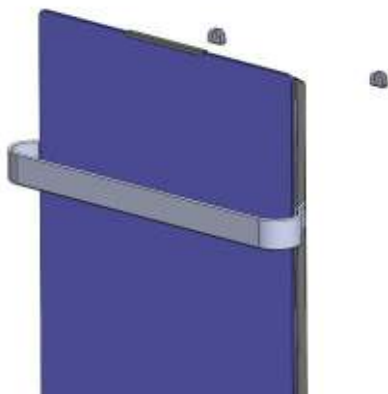
1. Fijar los enganchas a la pared utilizando los atornillas abastecidas (a otros tan necesario). El más pequeño apreciado de lo engancha debe estar contra la pared.



2. Luego, atornillar el soporte mural aquí abajo el radiador (sobre la trasera del producto).



3. Poner el radiador sobre los 2 enganchas murales previamente fijadas.

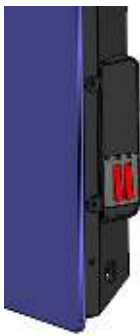


4. Una vez fijada sobre la pared, hacer una marca en medio del hoyo del atadero situada abajo el producto.
5. Quitar el atadero y hacer un hoyo al nivel de la marca.
6. Por fin, reatornillar el atadero sobre el radiador y sobre la pared.

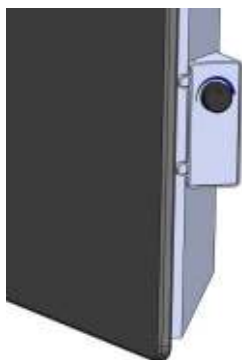


A. Utilización del radiador (termostato mecánico):

Encender los interruptores ON/OFF abajo a la derecha del producto.



Ajustar la temperatura deseada con la ayuda de la moleta del termostato.



Utilización del radiador (termostato electrónico):

- Presione para encender el dispositivo, la pantalla mostrará la temperatura de la habitación, luego use el control táctil para configurar la potencia, la temperatura y el tiempo.
- Si la unidad no se utiliza durante mucho tiempo, apáguela con el interruptor de alimentación y desenchúfela.
- ¡Atención! ¡No cubra el producto! El secador de toallas no debe colocarse debajo de la ducha o en la piscina.

Control táctil

Operación para el control táctil

Los botones en la pantalla táctil ubicada en el producto corresponden a las funciones del control remoto:

1. pantalla
2. temperatura
3. moda
4. temporizador
5. poder


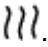


Poder

Cuando el producto esté encendido, presione "power",. La parte superior de la pantalla muestra la temperatura.

El calentador funciona bajo condiciones de calefacción de baja potencia.

Modo

Presione "mode" para cambiar entre el modo eco , o el modo confort .

Temperatura



Presione el botón , para ajustar la temperatura entre 6 ° y 40 ° C

La temperatura se muestra cada vez que se inicia el dispositivo. La temperatura se puede configurar cuando la unidad está en modo de espera o calefacción. Cuando la temperatura ambiente alcanza el nivel establecido, el modo confort se detiene y el modo eco permanece activo. Cuando la temperatura ambiente supera la temperatura establecida en 2 grados, la unidad se detiene. La unidad solo funcionará de nuevo cuando la temperatura haya disminuido 2 grados con respecto a la temperatura establecida.

Temporizador



El botón del temporizador se puede configurar para iniciar o detener la unidad a la hora deseada, con un intervalo de tiempo entre 1 hora y 24 horas.

Especificación técnica:

Model: 111 / 112 / 113 / 141 / 175 / 176 / 210
Voltage: AC 230V; 50Hz
Power: 600W / 900W/ 1200W

Limpieza:

Para limpiar el radiador, cortar la alimentación y verificar que el radiador es frío. Utilizar un trapo dulce y no abrasivo.



Esta calefacción debe ser reciclado

GARANTÍA Y PROCEDIMIENTO DE SERVICIO:

Todos nuestros sistemas de nebulización tienen una garantía de 1 año en piezas y mano de obra. Si su producto durante este período fueron de mal funcionamiento, por favor, siga el procedimiento de devolución a continuación:

- Antes que nada, llame a Servicio al Cliente al 0951 634 467 para determinar la causa del problema y la solución a ellos o póngase en contacto con su distribuidor local.
 - Después de la aprobación del técnico, el paquete de su sistema de nebulización en su embalaje original.
 - Adjunte el recibo de embalaje original con un círculo la fecha compra (no se aceptarán fotocopias) y el nombre y devolver la dirección del destinatario.
 - Desviar todas, a su cargo, a: EFYDIS, 4 allée de l'olivier, 07300 St Jean de Muzols.
 - Vamos a reparar o reemplazar su sistema de nebulización y lo devolverá a usted a nuestra costa en mencionado con el paquete (dirección en Francia).
 - También vamos a volver recibo, fechado y tamponada a revalidar la garantía.
- Si usted tiene alguna pregunta o comentario, no dude en contact@efydis.fr o sobre www.cheminarte.com o contacto 0951 634 467 (coste de una llamada local).